



**ОБЩЕСТВО С ОГРАНИЧЕННОЙ ОТВЕТСТВЕННОСТЬЮ
«НАУЧНО-ИССЛЕДОВАТЕЛЬСКИЙ ИНСТИТУТ АРХЕОЛОГИИ И
ДРЕВНЕЙ ИСТОРИИ СЕВЕРНОГО КАВКАЗА»**

(ООО «НИИ «СЕВКАВАРХЕОЛОГИЯ»)

355035, г. Ставрополь ул. Назара Енина, дом 3, литер Ц2, офис 17. Тел.: (8652) 56-35-55

e-mail: org@arheology.net

Технический отчёт, содержащий результаты исследований, в соответствии с которыми определяется наличие или отсутствие объектов, обладающих признаками объекта культурного (археологического) наследия, на участке проектируемого объекта:

«Реконструкция моста через р. Подкумок в ст. Ессентукской»

(Ставропольский край, г. Ессентуки, Предгорный м.о.)

(65-08/2025-СК)

2025

Содержание

1. Введение.....	3
2. Методика проведения работ.....	4
3. Краткий обзор археологических исследований предыдущих лет	6
4. Физико-географическое описание района исследования	12
5. Сведения по объектам археологического наследия	13
6. Заключение	15
7. Список архивных данных, нормативных материалов и литературы.....	16
Иллюстративная часть	21

1. Введение

Настоящая документация разработана на основании:

Федерального закона от 25.06.2002 г. № 73-ФЗ «Об объектах культурного наследия (памятниках истории и культуры) народов Российской Федерации»;

Постановления Правительства РФ от 24.06.2022 №1893 Об утверждении правил выдачи, приостановления и прекращения действия разрешений (открытых листов) на проведение работ по выявлению и изучению объектов археологического наследия, включая работы, имеющие целью поиск и изъятие археологических предметов, и о признании утратившими силу некоторых актов Правительства Российской Федерации»;

Закона Ставропольского края от 16.03.2006 г. № 14-КЗ «Об объектах культурного наследия (памятниках истории и культуры) народов Российской Федерации в Ставропольском крае»

Положения о порядке проведения археологических полевых работ и составления научной отчетной документации (утверждено Постановлением бюро Отделения историко-филологических наук Российской академии наук от 12.04.2023 г. №15);

Методики определения границ территорий объектов археологического наследия (рекомендована к применению письмом министерства культуры Российской Федерации от 27.01.2012 г. № 12-01-39/05-АБ)

При подготовке настоящей документации были использованы историко-архивные, библиографические сведения, сведения работ археологических полевых работ, выполненных на основании Открытого листа №Р018-00103-00/03191230, выданного 18.09.2025 г. М.П. Бертошу, сведения иных археологических полевых работ.

Археологическими разведками являются археологические полевые работы, предусматривающие проведение на поверхности земли или под водой научных исследований объектов археологического наследия без осуществления земляных работ либо с осуществлением локальных земляных работ с общей площадью раскопов не более 20 квадратных метров на каждом объекте археологического наследия с исследованием культурного слоя путем заложения шурфов или без такового, в том числе с полным или частичным изъятием археологических предметов из раскопов, в целях выявления объектов археологического наследия, уточнения сведений о них или планирования мероприятий по обеспечению их сохранности.

Исходные данные, выданные заказчиком для подготовки документации: 1) план трассы, м 1:500.

Линейный объект, протяженность маршрута разведки– 0,2 км. Заказчик подготовки документации: Общество с ограниченной ответственностью «Севкавгеопроектстрой».

Расположен на территории города Ессентуки и Предгорного муниципального округа Ставропольского края.

Ключевые слова: археология, шурф, стратиграфия, река Подкумок, мост.

					65-08/2025-СК	Лист
						3
Изм.	Лист	№ документа	Подпись	Дата		

2. Методика проведения работ

Согласно «Положения о порядке проведения археологических полевых работ и составления научной отчётной документации» от 12.04.2023 №15 полевым исследованиям предшествовало изучение архивных и библиографических материалов касающихся территорий обследования.

Археологические разведки, носили маршрутный характер, исходя из характера и конфигурации обследуемого объекта и включали в себя обследование в границах территории, а также непосредственно прилегающей территории, исходя из размеров границ территорий объектов культурного наследия, в соответствии с методикой определения границ территорий памятников археологии ИА РАН, рекомендованной к применению министерством культуры Российской Федерации. В ходе подготовки документации была обработана геодезическая подоснова разных лет, составленная с целью совмещения различных информационных данных (включая данные дистанционного зондирования (ДДЗ) по памятникам истории и культуры в районе будущего проведения планируемых работ. Также были совмещены данные размещения участка и сведения, привлеченные для подготовки настоящей документации.

Был произведён визуальный осмотр и фотофиксация территории обследования с отображением точек и направлений фотофиксации на плане, проведены локальные земляные работы (заложены шурфы). В ходе обследования тщательно осматривались обнажения как антропогенного, так и природного происхождения, в которых представлялось возможным выявить признаки археологических памятников (керамический материал, кости человека или животных, остатки конструкций, отличия грунта по цвету и структуре, маркирующие присутствие культурного слоя и т.д.). Не был выявлен археологический подъемный материал. Внешних элементов, которые можно было бы принять за фрагменты структуры древних укреплений или погребений не зафиксировано, курганные насыпи не выявлены. На карты близлежащей местности были нанесены объекты археологического наследия известные по литературе и архивным данным.

Процесс полевого исследования фотографировался на цифровую камеру Canon D600 (или аналог) с использованием стандартной телескопической геодезической рейки или тахеометрической опоры с делениями по 10 и 20 сантиметров, метровой рейкой с делениями по 10 см.

Земляные работы производились согласно пунктам 3.6-3.16 «Положения о порядке проведения археологических полевых работ и составления научной отчётной документации» от 12.04.2023 №15. Археологическая шурфовка проводилась исходя из характера объекта и требований п. 3.12 «Положения о порядке проведения археологических полевых работ и составления научной отчётной документации» от 12.04.2023 №15 — не менее 1 шурфа на 1 км.

					65-08/2025-СК	Лист
						4
Изм.	Лист	№ документа	Подпись	Дата		

Всего выполнено 2 археологических вскрытия, с учетом современной топографо-ландшафтной ситуации, на территории проектируемого объекта. Высотные промеры на вскрытиях велись с помощью нивелира JOGGER – от условного нулевого репера, за который обычно выбирался один из углов шурфа. Размеры и расстояния измерялись рулетками. В процессе раскопок осуществлялось фото- и графическое документирование. Шурфы ориентировались по сторонам света, грунт выбирался штыками по 0,2 м и доводился до материкового слоя. В ходе вскрышных работ прокапывалась вся толща почвенного горизонта и осуществлялась контрольная прокопка материка. Работа производилась ручным способом с использованием лопат и другого шанцевого инструмента. Удаление отработанного грунта производилось совковыми лопатами. Определение координат шурфов производилось с помощью портативного GPS-навигатора Garmin GPSmap 62S.

Если в шурфе не было выявлено признаков культурного слоя, артефактов, антропологического или остеологического материала, согласно п. 3.16 «Положения о порядке проведения археологических полевых работ и составления научной отчётной документации» от 12.04.2023 №15 фотографировался только один борт вскрытия и дно шурфа. По завершении работ произведена рекультивация, что подтверждено фотографией.

					65-08/2025-СК	Лист
						5
Изм.	Лист	№ документа	Подпись	Дата		

3. Краткий обзор археологических исследований предыдущих лет

Город *Ессентуки* находится в среднем течении реки Подкумок, главным образом, на левом берегу реки, на высоте 590-680 м над уровнем моря. Рельеф местности относительно спокойный, пересечённый балками небольших речек, притоков реки Подкумок (Большой и Малый Ессентучок, Бугунта, Капельная). Подобные природные условия были весьма благоприятны для ведения оседлого земледельческо – скотоводческого хозяйства в прошлом.

Сравнительно небольшая территория г. Ессентуки изобилует объектами историко – культурного наследия, в том числе и памятниками археологии. Здесь представлен почти весь хронологический спектр памятников данного региона, от курганов эпохи ранней бронзы (IV тысячелетие до н.э.) до архитектурных объектов эпохи Золотой Орды (XIII – XIV века), остатков Трамова аула и казачьего поста конца XVIII – начала XIX века.

Обобщающие материалы по обобщенной характеристике известных археологических памятников готовились в городской черте и в Ессентукском районе впервые готовились в конце 1930-х - 1950-е годы кавминводским археологом и музейным работником Н.М. Егоровым, а затем в конце 1970-х гг. археологом-краеведом А.П. Руничем. Н.М. Егорову были известны до 10 объектов, преимущественно единичных частично или полностью разрушенных курганов с комплексами эпохи средней бронзы и раннежелезного века, в основном, на окраинах города и в прилегающих, вошедших в городскую черту, поселках. Только два кургана из них располагались в относительной близости к центру города: на углу улиц Малой Советской и Окопной (усадьба 1955 г. А. и С. Калабековых с погребениями средней бронзы и на территории клиники Бальнеологического института (ул. Ленина, 5) – с погребением киммерийско-скифского времени.

В Археологической карте А.П.Рунича Ессентукского района фигурировало 7 объектов, но среди них были те, которые Н.М. Егорову не были известны или не учитывались им, такие как: укрепление и поселение кобанского времени «Ясная поляна», курган эпохи средней бронзы «Франчиха», золотоордынские мавзолеи у пос. Белый Уголь и др.

Детальную проработку списков археологических памятников и материалов г. Ессентуки и его окрестностей в 2015 г. провел при подготовке каталога археологической коллекции ГБУК СК «Ессентукский историко-краеведческий музей им. В.П. Шпаковского» его главный хранитель фондов А.В. Данилов. Им были собраны сведения о 27 памятниках и местонахождениях археологических предметов и комплексов. Недавняя публикация по данной теме археолога В.А. Фоменко уточняет некоторые данные об обобщенных ранее памятниках и приводит сведения об укреплении на правом берегу реки Подкумок возле юго-западной окраине указанного поселка.

					65-08/2025-СК	Лист
Изм.	Лист	№ документа	Подпись	Дата		6

Небольшой курган у пос. Белый Уголь с 9-ю погребениями эпохи средней бронзы был раскопан в 1985 году С.Н.Кореневским (Институт археологии АН СССР). В 2003 году экспедицией ГУП "Наследие" (В.А.Бабенко) был раскопан курган эпохи бронзы у поселка Белый Уголь, давший очень интересные материалы по истории древнего населения Предкавказья. Там было обнаружено свыше 40 погребений, большая часть которых относилась к эпохе средней бронзы (III тыс. до н.э.), несколько погребений датируется сарматским временем в пределах I - II вв. н.э.

В 2007 году совместной археологической экспедицией ГУП "Наследие" (Я.Б.Березин) и Института археологии Российской академии наук (С.Н.Кореневский) производились раскопки поселения эпохи ранней бронзы (майкопская культура, IV тысячелетие до н.э.) на правом берегу р. Бугунта, в районе пос. Кирпичный, г.Ессентуки. Вскрыто несколько сотен квадратных метров площади памятника, собран обширный керамический материал. Там же был обнаружен могильник сарматского времени в каменных ящиках и поселение скифского времени.

Раскопки обнаруженных в 2007 году памятников (поселения Кирпичный-1 и Кирпичный-2) были продолжены в 2008 году экспедицией ГУП "Наследие" (С.В.Мячин). Было исследовано 720 кв.м. поселения, собран обильный керамический материал. Работы продолжались в 2010-2011 году (А.В.Лычагин) было раскопано 1280 кв.м. Исследован культурный слой поселения скифского времени, остатки жилых и хозяйственных построек. Обнаружены и раскопаны 6 хозяйственных ям и два погребения раннежелезного века. В культурном слое было обнаружено некоторое количество артефактов эпохи неолита (кремневые орудия, пластины, отщепы, сколы). Кроме того, была выявлена и исследована печь для обжига кирпича первой половины XIX века.

В сезонах 2017 – 2018 годах археологическая экспедиция ООО "Наследие" (А.А. Калмыков) исследовала крупный курган высотой более 6 м на северо-восточной окраине города. Раскопаны мощные каменные конструкции, ритуальная площадка на западной поле кургана и 9 погребений. Большая часть погребений относится к различным периодам эпохи бронзы, одно – к сарматскому времени. Обращает на себя внимание погребение древнеямной культуры, находившееся вне кольца кромлеха. К сожалению, основное погребение, относившееся к майкопской культуре IV тыс. до н.э., ограблено в древности. Из него происходит коллекция керамических сосудов.

В последние годы на территории города активно ведутся археологические разведки (Ю.С. Половинкина, В.А. Бабенко, С.Н.Савенко, В.И.Руденко, Ю.А.Африканов и др.).

Предгорный муниципальный округ находится в юго-западной части Ставропольского края, включает в себя земли вокруг среднего течения р. Подкумок и его притоков. Является основной частью особо охраняемого эколого – курортного региона Кавказских Минеральных Вод.

					65-08/2025-СК	Лист 7
Изм.	Лист	№ документа	Подпись	Дата		

С точки зрения охраны историко – культурного наследия это одна из наиболее изученных административных территорий Ставропольского края. В тоже время территория района исследована неравномерно. Если вокруг городов курортов КМВ и между ними проведена практически сплошная разведка, то периферийные части района изучены хуже. В первую очередь это касается земель вокруг треугольника станиц Боргустанская, Бекешевская, Суворовская в западной части района и окрестностей поселков Юца, Этока, Пятигорский в южной. На территории Предгорного района за истекшие более чем 100 лет с момента начала исследования памятников здесь, работали десятки различных экспедиций, исследовано огромное количество объектов, тысячи погребений и сотни курганов.

Во многом эта изученность обусловлена высокой плотностью современного населения региона и как следствие – активной хозяйственной деятельностью, в результате которой и было обнаружено большинство памятников. Подавляющее число из них – это грунтовые могильники и поселения, оставленные племенами кобанской культуры или аланами. Среди наиболее известных, широко освещённых в советской, российской и международной литературе памятников района можно отметить могильник Клинь-Яр III, раннего железа и периода раннего средневековья и (раскопки А.Б. Белинского, Я.Б. Березина, В.С. Флёрова), Подкумский могильник I-III вв. н.э. (М.П. Абрамова), могильник раннего средневековья Мокрая Балка (Г.Е. Афанасьев, В.Б. Ковалевская, А.П. Рунич), аланский могильник X-XII вв. н. э. Кольцо-Гора (С.Н. Савенко, Я.Б. Березин) и десятки других объектов историко-культурного наследия. Самым древним (V тыс. до н.э.) бытовым памятником является исследовавшееся А.П. Руничем и С.Н. Кореневским поселение Замок.

Археологическое изучение земель будущего Предгорного района началось ещё в конце XIX века. Наиболее известны массовые раскопки профессора Д.Я.Самоковасова курганов эпохи бронзы в урочище "Три камня" под Кисловодском и могильника эпохи раннего железа на "Чеснок – горе". В 1881-1882 гг. Д.Я. Самоковасовым было раскопано несколько насыпей на Константиновском плато. Здесь же в 1951-1952 гг. два кургана были исследованы И.С. Гумилевским; ещё два – в 1965 г. – Э.В. Ртвеладзе; в следующем году три кургана исследовал В.И. Марковин; один курган – в 1985 г. – раскопал Г.Е. Афанасьев. Основная часть погребений, открытых в этих курганах, относится к различным этапам эпохи бронзы.

В 1930х-1970х годах активная работа по изучению памятников археологии, находящихся на территории района проводилась кавминводскими краеведами, в первую очередь Н.М. Егоровым и А.П. Руничем. Ими были опубликованы как случайные находки, такие как, например, "Боргустанский клад" - случайная находка на р. Дарья в 1941 году орудий труда (не менее 40 бронзовых топоров, а также серпы, тёсла, долота и наконечник копья из бронзы), датированных I тыс. до н.э., так и результаты многочисленных целенаправленных работ на памятниках. Так Егоров Н.М. обследовал в 1953 г. открытый при реконструкции моста могильник

					65-08/2025-СК	Лист 8
Изм.	Лист	№ документа	Подпись	Дата		

кобанской археологической культуры на р. Эшкаконе, в 17 км к западу от Кисловодска. А.П. Рунич в 1957 году провел разведки и раскопки в том числе и на территории современного Предгорного района, включая раскопки на Константиновском плато. А.П. Рунич исследовал могильники на Рим-горе, на р. Березовой, в бассейне р. Аликоновки. В 1963 году им было открыто и исследовано энеолетическое поселение близ "замка коварства и любви", а также ряд древнейших памятников. Отдельные работы в этот период проводят и другие исследователи. Так В.А. Кузнецов в ходе разведок, затронувших более обширные территории, чем территория современного Предгорного района, в 1959 году проводит небольшие разведки и раскопки в урочище Клинь-Яр, на Рим-горе и Остром мысу близ Кисловодска. В 1961 году Ионе Г.И. и Акритас П.Г. также в ходе более обширных разведок, проводят небольшие работы в районе горы Джуца.

В 1966 году при строительстве Кубань-Калаусской оросительно-обводнительной системы А.Л. Нечитайло исследовала 10 курганов, водержащих преимущественно погребения эпохи бронзы и раннего железного века и давшие крайне интересный научный материал, позволивший по новому взглянуть на пути развития катакомбной культуры.

В 1967 году был открыт раннесредневековый могильник "Мокрая балка", ставший одним из эталонных памятников в археологии для хронологической классификации древностей V – VIII веков н.э. юга Восточной Европы. В 1970-е гг. проводятся раскопки Подкумского могильника. Грунтовый могильник "Подкумский" у станции Подкумок явился первым практически полностью раскопанным памятником Центрального Предкавказья I-III веков н.э. и дал обширные коллекции чрезвычайно интересного материала, в том числе украшений из египетского стекла и иных импортных для Северного Кавказа предметов. В этот же период проходят исследования в районе Султан-горы: могильник и поселение I тыс. до н.э. Султан-гора III в 6 км к юго-востоку от г. Кисловодска и могильник Султан-гора I

По плану "Технико-экономическое обоснование агломерации населенных пунктов Кавказских минеральных вод" проводятся масштабные археологические разведки, затронувшие и Предгорный район: картографировано, не считая курганных могильников, 120 памятников археологии. В конце 1970-х годов начинают значительные по объему разведки проводились Я.Б.Березин. В 1974 году средневековый отряд Северо-Кавказской экспедиции ИА АН СССР проводит обследование могильников VI-VIII вв. по течению Аликоновки и поселение "Аланская крепость" близ Кисловодска. Публикуются и результаты отдельных находок, продолжают активную работу краеведы. Так, например, весной 1975 года ученик ессентукской школы Д.Полковский обнаружил в 8 км от города Ессентуки обломки керамики. Дальнейшее исследование этой территории выявило укрепление и поселение VIII-VII вв. до н.э.. Проводятся небольшие раскопки памятников. Раскопки в 1964 году Н.Н. Михайлов начинает в 1977 году В.А. Кузнецов продолжает раскопки в районе слияния рек Аликоновка

					65-08/2025-СК	Лист
Изм.	Лист	№ документа	Подпись	Дата		9

и Мокрая балка близ "Замка коварства и любви", выявляя поминальный комплекс, вероятно, тюркского происхождения.

В 1980-х годах проводятся раскопки Институтом археологии АН СССР. Раскопки С.Н. Кореневского на городище "Замок" в ущелье р. Аликоновки позволили выявить древнейшее поселение на территории Центрального Предкавказья (VI тыс. до н.э.) и включить его в блок древнейших культур Закавказья и Северного Кавказа (т.н. блок "Сиони – Цопи – Гинчи"). Его же раскопки курганов у пос. Нежинский позволили создать периодизацию культур ранней – средней бронзы предгорной зоны, выявить группу погребений эпохи поздней бронзы ("аликоновский горизонт") и сделать важные выводы по социальной стратификации населения этого периода.

Также в этот период исследуется ряд памятников и Кольцо-горы и Рим-горы. В 1980-х годах начинаются активные исследования крупного разновременного могильника в урочище Клинь-Яр. При его исследовании проводятся также эксперименты по применению геофизических методов, электроразведки и магниторазведки в археологии. Позже этот памятник исследуется Я.Б.Березиным и А.Б. Белинским, на его основе проводится ряд международных археологических экспедиций.

В конце 1990-х годов начинаются многолетние масштабные археологические разведки в южной части Предгорного и прилегающей части Малокарачаевского района КЧР проводимая Институтом археологии РАН под руководством Д.С.Коробова, выявившая огромное число новых памятников и новый тип поселений кобанской археологической культуры.

В начале 2000-х годов разведки и раскопки на территории района проводят археологические экспедиции ГУП "Наследие". Наибольшая часть памятников в этот период на территории района выявлена и исследована под руководством Я.Б. Березина

В 2000 г. Кавминводский отряд археологической экспедиции ГУП "Наследие" под руководством Я.Б. Березина исследовал два десятка курганов, составлявших могильник Иноземцево-1 близ г. Пятигорска. Из их числа к эпохе бронзы относились 4 кургана, остальные курганы были позднесредневековыми, так называемыми "кабардинскими".

В 1999 г. на восточной окраине посёлка Горячеводский, на территории рынка "Лира" были раскопаны три частично разрушенных кургана. Открытые в этом могильнике погребения майкопско-новосвободненской общности были опубликованы.

В 2009 г. на окраине гор. Пятигорска, у городских очистных сооружений экспедицией ГУП "Наследие" был раскопан один курган курганного могильника "Вонючка - 1". Среди 11 исследованных захоронений выделялось основное погребение 9 эпохи энеолита (V тыс. до н.э.) с разнообразным кремневым инвентарем

В 2010-2011 годах А.А. Калмыковым выявлены несколько курганных могильников у ст. Константиновская. В 2011-2012 году А.В. Лычагиным выявлены несколько курганных могильников у п. Джуца [Лычагин,2013] В

					65-08/2025-СК	Лист
Изм.	Лист	№ документа	Подпись	Дата		10

2012-2013 годах на территории района проводит археологические разведки Я.Б. Березин. Очень крупные по объёмам раскопки по трассе строящейся автомобильной дороги проводились на территории района в окрестностях станицы Константиновской в 2012 - 2014 годах археологическими экспедициями ГУП "Наследие" (Я.Б.Березин, А.А.Калмыков). Было исследовано 17 курганов и до 5 000 кв. м поселения раннеаланской культуры. В курганах было открыто порядка 200 захоронений, подавляющая часть которых относилась к эпохе средней бронзы. Кроме того, были обнаружены захоронения эпохи ранней бронзы (майкопская культура), поздней бронзы, раннего железа и позднего средневековья. Практически все курганы имели внутри насыпи сложные каменные конструкции. В 2013 году археологической экспедицией из г. Ростов-на-Дону было раскопано 4 кургана, в том числе 2 высотой более 4 м, на северной окраине станицы Суворовской. Изучено несколько десятков погребений, относящихся, главным образом, к различным культурам эпохи бронзы Центрального Предкавказья.

В ходе предварительных изысканий, было установлено, что ранее в данной зоне проводились археологические полевые работы:

-2021 г.: археологическая разведка (автор исследования- Я.Б.Березин) по объекту «Проект «Реконструкция автодороги Ессентуки - совхоз Кисловодский (км 0+000 – км 9+000)» Раздел «Обеспечение сохранности объектов культурного наследия»: в ходе разведки было заложено 9 шурфов и 1 зачистка; один шурф (№3) был заложен в восточной части исследуемой территории, при исследовании которого объекты, обладающие признаками объектов археологического наследия, культурный слой не были выявлены;

-2024 г.: археологическая разведка (автор исследования- А.В. Лычагин) на земельном участке с кадастровым номером 26:29:110209:56. Заложен 1 шурф; объекты, обладающие признаками объектов археологического наследия, культурный слой не были выявлены.

					65-08/2025-СК	Лист
						11
Изм.	Лист	№ документа	Подпись	Дата		

4. Физико-географическое описание района исследования

Район расположен на юге Ставропольского края, в северо-восточных предгорьях Скалистого хребта, входящего в горную систему Большого Кавказа. Расчленённость окружающей местности значительна. Глубокие долины и ущелья средних и мелких рек и ручьёв, а также впадающих в них суходольных балок расчленяют рельеф территории так, что создаётся впечатление типично горной страны, хотя абсолютные высоты не превышают 800-1200 м над уровнем моря. Кисловодская структурно-эрозионная депрессия разработана рекой Подкумок и его притоками на участке выхода на поверхность меловых песчано-глинистых отложений. По средней части ландшафта протекает река Подкумок с притоками Эшкакон, Аликоновка, Березовка, Юца.

Возвышенности сложены известняковыми трещиноватыми отложениями, пронизаны многочисленными пустотами и легко водопроницаемы для атмосферных осадков, являясь водоносными горизонтами зоны питания источников Кавминвод. Водоупорными горизонтами, падающими наклонно к северо-востоку, являются глины нижнего мела, глины майкопского яруса и плотные метаморфизованные сланцы палеозойского фундамента.

Развиты горно-коричневые почвы лесов и кустарников, а по берегам водотоков – средние и легкосуглинистые, преимущественно сланцевые почвы. Растительность представлена разнотравьем типчаково-ковыльных степей. Склоны возвышенностей покрыты лесными массивами, состоящими из березы, сосны, липы, ели восточной, груши кавказкой, клена остролистого, ольхи, дуба.

Речная сеть хорошо развита, густота ее составляет 0,4-0,5 км/км². Основной водной артерией района является р. Подкумок, правый приток р. Кума, принадлежащей бассейну Каспийского моря.

Согласно климатическому районированию, район относится к Предкавказской восточной климатической области. В генезисе климата важная роль принадлежит рельефу, под влиянием которого видоизменяется циркуляция воздушных масс. В предгорной зоне Северного Кавказа происходит задержка воздушных масс, стационарирование атмосферных фронтов и обострение их перед орографическими препятствиями.

Территория находится на правом и левом берегах р. Подкумок.

					65-08/2025-СК	Лист
						12
Изм.	Лист	№ документа	Подпись	Дата		

5. Сведения по объектам археологического наследия

Территория проектируемого линейного объекта в целом вытянута по линии северо-северо-запад-юго-юго-восток. Находится в северной части ст. Эссентукской и в южной части г. Эссентуки, на участке в 85 метрах южнее пересечения ул. Этокской и ул. Шести коммунаров ст. Эссентукской, в южной части и ул. Гаевского г. Эссентуки, в северной части. Площадь постоянного отвода земель -0,58 га, площадь временного отвода земель- 0,61 га. Связана с земельными участками с кадастровыми номерами 26:29:000000:11945, 26:29:110209:347, 26:29:110209:350, 26:29:110209:351, 26:29:110208:288, 26:29:000000:6989, 26:29:000000:7010, 26:29:000000:12083, 26:29:110209:56, 26:30:020122:3. Проект подразумевает проведение реконструкции существующего моста через р. Подкумок.

Территория расположена в зоне крайне сильного современного антропогенного воздействия: микрорельеф нарушен и разрушен. На момент обследования представляет собой городские и станичные улицы, проезжие части, прилегающую благоустроенную территорию и заасфальтированную, территорию существующего моста. Окружающая территория застроена. Берега реки Подкумок подрезаны. Территория города и станицы осваивается с конца XVIII века, к началу XX века территория находилась в зоне жилой застройки и моста через реку Подкумок.

Предварительное изучение историко-архивных и библиографических данных показало, что на территории проектируемого объекта, объекты археологического наследия, как включенные в Единый государственный реестр объектов культурного наследия (памятников истории и культуры) народов Российской Федерации, так и выявленные, отсутствуют. Территория расположена на участках, непосредственно не связанных с участками в границах территорий объектов археологического наследия. Ближайший известный, к началу проведения археологической разведки, памятник археологии, состоящий на госучете, расположен на большом удалении – в 1,2 км к западо-северо-западу («Курганный могильник «Эссентуки-1») от территории проектируемого объекта.

Сведения об археологической шурфовке.

Зачистка 1 была заложена на правом берегу р. Подкумок, к юго-востоку от пересечения ул. Этокской и ул. Шести коммунаров, в южной части участка проектируемого объекта, на северной окраине станице Эссентукская. Длина зачистки составляла 2 метра. Длинной осью зачистка ориентирована по направлению линии запад-восток. Поверхность места расположения на момент исследования задернована. Исследована на глубину 0,71-0,72 м от Ro. По всей площади на данной глубине выявлен материковый слой. За условный Ro (нулевой репер), от которого произведены все глубинные замеры, принят восточный угол зачистки. GPS-отметка расположения (Ro): N 44° 1'42.16" E 42°51'36.02" (WGS-84).

					65-08/2025-СК	Лист
Изм.	Лист	№ документа	Подпись	Дата		13

Стратиграфия профиля зачистки, представлена 3 слоями и выглядела следующим образом:

1. Техногенный слой — задернован в верхней части, серого цвета с содержанием каменистых фракций, мощность горизонта составляет 0,25-0,27 м. граница с нижележащим горизонтом размыта.

2. Гумусированный слой - суглинок черного цвета, мощность горизонта составляет 0,09-0,10 м.

3. Материковая осадочная порода, состоящая из большого количества разно каменистых фракций (галька), связанных песчаным грунтом, рыхлая по консистенции. Структура слоя однородна, на всех участках хорошо дифференцирована с вышележащим слоем.

Стратиграфия зачистки характеризуется равномерным расположением слоёв. При выборке грунта и в профилях шурфа объекты археологического наследия и культурный слой не выявлены.

Зачистка 2 была заложена на левом берегу р. Подкумок, в северной части участка проектируемого объекта, на южной окраине города Ессентуки, в 27 метрах южнее д. 129 по ул. Гаевского. Длина зачистки составляла 2 метра. Длинной осью зачистка ориентирована по направлению линии запад-восток. Поверхность места расположения на момент исследования задернована. Исследована на глубину 0,55-0,56 м от Ro. По всей площади на данной глубине выявлен материковый слой. За условный Ro (нулевой репер), от которого произведены все глубинные замеры, принят западный угол зачистки. GPS-отметка расположения (Ro): N 44° 1'44.91" E 42°51'34.56" (WGS-84).

Стратиграфия профиля зачистки, представлена 2 слоями и выглядела следующим образом:

1. Гумусированный слой – задернован в верхней части, серого цвета, средней плотности, по составу близок к суглинку, с содержанием мелких каменистых фракций. Мощность горизонта 0,15 – 0,26 м.

2. Материковая осадочная порода, состоящая из большого количества разноразмерных каменистых фракций (галька), связанных песчаным грунтом. Структура слоя однородна, на всех участках слабо дифференцирована с вышележащим слоем.

Стратиграфия шурфа зачистки характеризуется неравномерным расположением слоёв. При выборке грунта и в профилях шурфа объекты археологического наследия и культурный слой не выявлены.

					65-08/2025-СК	Лист
						14
Изм.	Лист	№ документа	Подпись	Дата		

6. Заключение

Таким образом, по результатам анализа, сопоставления данных, привлечения историко-архивных данных, сведений результатов работ археологических экспедиций, сведений археологических разведок, проведенных в данном районе, установлено, что на территории проектируемого объекта:

1. Объекты археологического наследия, включенные в Единый государственный реестр объектов культурного наследия (памятников истории и культуры) народов Российской Федерации, отсутствуют.

2. Выявленные объекты археологического наследия, состоящие на государственном учете в региональном органе охраны объектов культурного наследия, отсутствуют.

3. Объекты, обладающие признаками объектов археологического наследия, отсутствуют.

Генеральный директор
ООО «НИИ «СевКавАрхеология»



К.А. Долгов

Держатель Открытого листа

М.П. Бертош

					65-08/2025-СК	Лист
Изм.	Лист	№ документа	Подпись	Дата		15

7. Список архивных данных, нормативных материалов и литературы

Градостроительный кодекс Российской Федерации от 29.12.2004 № 190-ФЗ.

Земельный кодекс Российской Федерации от 25.10.2001 № 136-ФЗ.

Федеральный закон от 25.06.2002 г. № 73-ФЗ «Об объектах культурного наследия (памятниках истории и культуры) народов Российской Федерации».

Федеральный закон от 27 июня 2011 г. № 163-ФЗ «О ратификации Европейской конвенции об охране археологического наследия (пересмотренной)»

Закон Ставропольского края от 16.03.2006 г. № 14-КЗ «Об объектах культурного наследия (памятниках истории и культуры) народов Российской Федерации в Ставропольском крае»

Положение о порядке проведения археологических полевых работ и составления научной отчетной документации (утверждено Постановлением бюро Отделения историко-филологических наук Российской академии наук от 12.04.2023 г. №15);

Методика определения границ территорий объектов археологического наследия» (рекомендована к применению письмом министерства культуры Российской Федерации от 27.01.2012 г. № 12-01-39/05-АБ)

Единый государственный реестр объектов культурного наследия (памятников истории и культуры) народов Российской Федерации [Электронный ресурс]// Портал открытых данных министерства культуры Российской Федерации. Официальный сайт Минкультуры России. URL: <https://opendata.mkrf.ru/opendata/7705851331-egrkn>

Портал пространственных данных Национальная система пространственных данных: https://nspd.gov.ru/#top_section [Электронный ресурс].

Государственный учет объектов культурного наследия [Электронный ресурс]// Официальный сайт Управления Ставропольского края по сохранению и государственной охране объектов культурного наследия. URL: <http://oknskn.ru/activity/sub-85/>

Андреев Ю. Ессентукская летопись. Памятные события и даты в истории становления и развития города-курорта Ессентуки. – Невинномысск: ЗАО «Невинномысская городская типография», 2001.287с

Андреев Ю.П. Ессентуки и Кавминводы в истории Кавказа и России. Хронологический очерк событий. - Минводы: ОАО «Издательство «Кавказская здравница», 2007. 680 с.

Андреев Ю.П. Ессентуки. Казачья станица и знаменитый курорт. – Ставрополь: АГРУС Ставропольского гос. Аграрного ун-та, 2013. 424с.

					65-08/2025-СК	Лист
						16
Изм.	Лист	№ документа	Подпись	Дата		

Березин Я.Б. Могильник эпохи раннего железа у пос. Кирпичный (гор. Эссентуки). // Материалы и исследования по археологии Северного Кавказа, вып.12, Армавир, 2011, с.42-52.

Березин Я.Б. Отчёт о разведках в Предгорном, Минераловодском и Малокарачаевском районах Ставропольского края в 1990 г. // Архив ИА РАН. Р-1. №№15177, 15178, 15179.

Березин Я.Б.. «Проект «Реконструкция автодороги Эссентуки - совхоз Кисловодский (км 0+000 – км 9+000)» Раздел «Обеспечение сохранности объектов культурного наследия». Ставрополь, 2021 г. // Архив Управления Ставропольского края по сохранению и государственной охране объектов культурного наследия

Боглачев С.В., Жатькова Э.А. Архитектура старых Эссентуков. Пятигорск: Снег, 2008. 541, [2] с.: ил.

Древности Пятигорья: каталог археологической коллекции Эссентукского историко-краеведческого музея / Автор – составитель А.В. Данилов. – Эссентуки, 2015. 200с: ил.

Егоров Н.М. Материалы для археологической карты района КМВ. Пятигорск, 1958 (декабрь). Машинопись. 39с. Пятигорский краеведческий музей. Научная библиотека. Архив Н.М. Егорова.

Егоров Н.М. Материалы для археологической карты районов КМВ. – Пятигорск, 1958. / Архив Н.М. Егорова. ПКМ. Научная библиотека.

Егоров Н.М. Могильник скифского времени близ города Минеральные Воды // Краткие сообщения Института истории материальной культуры. Вып.58. 1955. С.53-62.

Иессен А.А. Северо-Кавказская экспедиция ГАИМК в 1929 году // Сообщения ГАИМК. №3.1931. С.23-30.

Ильюшин А.М. Фоменко В. А. Поселение Провальская балка (о влиянии азиатских традиций на культуру населения Пятигорья сарматского времени). // XVIII "Крупновские чтения по археологии Северного Кавказа, Кисловодск, 1994.

Козенкова В.И. Кобанская культура: западный вариант. САИ. В2-5. Вып. 3. М.: Наука, 1989.

Кореневский С.Н. Атабиев Б.Х. Батчаев В.М. Погребения майкопско - новосвободненской общности могильника Горячеводский. // Проблемы древней истории и культуры Северного Кавказа. М.2004.

Кореневский С.Н. Находка бронзового топора у г. Пятигорска // СА, 1972, № 3, с. 337 – 338.

Кореневский С.Н. Отчёт об археологических раскопках поселения "Кирпичный - 1" на территории города Эссентуки Ставропольского края в 2007 г.// Архив ИА РАН. Р-1.

Кореневский С.Н. Памятники населения бронзового века Центрального Предкавказья. М., 1990.

Кореневский С.Н., Березин Я.Б. Энеолитические погребения кургана 6 могильника Константиновский 6.// STRATUM plus, 2, 2017. Санкт-Петербург, Кишинёв, Одесса, Бухарест, 2017.

					65-08/2025-СК	Лист 17
Изм.	Лист	№ документа	Подпись	Дата		

Крупнов Е.И. Древняя история Северного Кавказа. М.: Изд-во АН СССР, 1960.

Кузнецов В.А. Кавказские Минеральные Воды в древности и в средневековье. Пятигорск: Центр кавказоведения Института экономики и управления, 2005. С.31-32.

Лунин Б.В. К вопросу о действительном возрасте «Подкумского человека» в свете археологических данных // СА, 1937, №4. С. 63 – 90

Лычагин А.В. Технический отчёт, содержащий результаты исследований, в соответствии с которыми определяется наличие или отсутствие объектов, обладающих признаками объекта культурного (археологического) наследия, на земельном участке с кадастровым номером 26:29:110209:56 (Ставропольский край, Предгорный м.о.). 2024 г. // Архив Управления Ставропольского края по сохранению и государственной охране объектов культурного наследия

Марковин В.И. Курганы Константиновского плато у г. Пятигорска. КСИА, 1971, вып.127, с.35 – 44.

Мячин С.В. Отчёт об аварийно - спасательных раскопках поселения "Кирпичный - 3" на территории г. Ессентуки Ставропольского края в 2009 г.// Архив ИА РАН. Р-1.

Нечитайло А.Л., Рунич А.П. Погребение литейщика у станции Скачки Близ Пятигорска. // Тезисы докладов и сообщений XIII Крупновских чтений по археологии Северного Кавказа.. Майкоп, 1984.

Палимпсестова Т.Б. Укрепление и поселение "Ясная поляна" у г. Ессентуки//СА, 1978, № 2, с.195 – 203.

Палимпсестова Т.Б., Рунич А.П. Могильник XIV века в районе Ессентуков//АО. 1971 (1972), с.169 – 170.

Палимпсестова Т.Б., Рунич А.П. О ессентукийских мавзолеях и ставке Узбек – хана//СА, 1974, № 2, с.229 – 239.

Полковский Д.Г. Материалы из раскопок золотоордынских мавзолеев в районе г. Ессентуки 1963 и 1971 годов (Т.Б. Палимпсестова и А.П.Рунич). Материалы первого маджарского археологического форума. // Археология евразийской степи, выпуск 23. Казань, 2016. С. 130 - 135.

Полковский Д.Г. Памятники Золотой Орды в районе Ессентуков. // Современный Кавказ: дорогая моя столица. Пятигорск, 2011, № 15.

Прокопенко Ю.А., Фоменко В.А. Памятники сарматского времени Северо-Восточной части Пятигорья (Археологическая карта) // Страницы истории России. Межвузовский сборник научных статей. Ставрополь: СГУ, 1996.С.3-9.

Ртвеладзе Э.В. Два мавзолея золотоордынского времени в районе Пятигорья. СА. 1969, № 4, с. 262 – 265.

Рунич А.П. Археологическая карта Ессентукского района и Пояснения к археологической карте Ессентукского района. Пятигорск, 1979. 4с. Машинопись // ГБУК СК «Ессентукский краеведческий музей им. В.П. Шпаковского». НВФ №1049. МД 12. Копия 02.07. 2003 г.

- Рунич А.П. Археологические памятники Кавминвод. На правах рукописи. – Пятигорск, 1975. 17с. / ПКМ. ОФ №5672.
- Рунич А.П. Дополнения к археологической карте Пятигорска. Пятигорск, 1979. С.18-20. / ПКМ. ОФ №5769.
- Рунич А.П. Древняя история Пятигорья (краткий обзор). Пятигорск, 1980 (19.03). 10с. // ПКМ ОФ №12115.
- Рунич А.П. Отчёт о полевых исследованиях в районе Кавминвод за 1971 г. //Архив ИА РАН, р-1, № 4622.
- Рунич А.П., Формозов А.А. Новые находки первобытной культуры в районе Кавказских Минеральных Вод // Краткие сообщения Института археологии (КСИА). М.: Наука, 1972.С.71.
- Рунич А.П. Сарматские катакомбы на берегу р. Юцы. // Советская археология, 1961, №1.
- Савенко С.Н. Кавказские Минеральные Воды в истории России. К 210-летию государственного развития особого курортного региона // Синегорье. Литературно-художественный альманах. №3. 2013. Ессентуки: Северокавказское изд-во "МИЛ", 2014. С.6-18.
- Савенко С.Н. Краткий очерк истории населения Северо-Кавказского Федерального округа (с древнейших времен до середины XVI в.). Часть III. Духовно-культурный и художественно-творческий аспект // Из истории культуры народов Северного Кавказа. Выпуск 6. Ставрополь: СКФУ, 2014. С.77-91.
- Савенко С.Н. Организация и ведение археологических исследований на Кавминводах в первой трети XX в. местными силами (Кавказское Горное общество и Пятигорский краеведческий музей) // Ученые и идеи: страницы истории археологического знания. Тезисы докладов Международной научной конференции. Москва. 24-25 февраля 2015 г. М.: ИА РАН, 2015. С.49-50.
- Северный Кавказ. Отв. редакторы Маслов Е.П., Гозулов А.И., Рязанцев С.Н. М., 1957.
- Семендяев М.В. Курган бронзового века на площади Леваневского в городе Пятигорске. (По материалам раскопок Н.М. Егорова в 1954 г.). //Второй Кавминводский межрегиональный музейно – научный семинар памяти краеведов. Ставрополь: Печатный двор, 2016. – 148 с. С. 43 - 49.
- Семендяев М.В. Исследования памятников бронзового века на территории города Пятигорска в первой половине и середине XX века. // Археология и этнология Северного Кавказа, 3 выпуск, Нальчик, 2014.
- Семендяев М.В. История исследования археологических памятников региона Кавказских Минеральных Вод в конце XVIII - начале XX в. //Археология и этнография Кавказа. Сборник научных трудов. – Нальчик: Издательский отдел КБИГИ, 2015.- Вып. 4. – 148 с. С. 128 – 135.
- Семендяев М.В. К истории изучения курганных древностей бронзового века Пятигорья //Материалы краеведческих чтений, посвященных памяти А.П. Рунича, Пятигорск, 1998.с.9-10.

Современные ландшафты Ставропольского края. Научный ред. докт. геолого-минералогических наук, проф. Ю.П. Хрусталеv. Ставрополь. 2002.

Фоменко В.А. Археологические исследования в окрестностях г.г. Пятигорска и Железноводска (1989-1994 гг.) // Историческое регионоведение ВУЗу и школе. Армавир: АГПИ, 1995. С.34.

Фоменко В.А. Археологические памятники Ессентукского микрорегиона // Археология и этнология Северного Кавказа. Вып.10. – Нальчик: Редакционно-издательский отдел КБИГИ, 2020. С.101-107.

Фоменко В.А. Горячеводское поселение предскифского времени. // Научные труды Пятигорского государственного технологического университета. Пятигорск, 2003, № 23, ч. 1.

Фоменко В.А. Отчет об археологических разведках Пятигорского музея краеведения в районе Кавказских Минеральных Вод за 1989 год // Архив ИА РАН. Р-І. № 14357

Фоменко В.А. Памятники предскифского и скифского времени на территории Пятигорска. // Археология и этнология Северного Кавказа, 3 выпуск, Нальчик, 2014.

Фоменко В.А. Пятигорье в XV – середине XVIII в. Пятигорск. 2002. 74с.

Шальнев В. А. Эволюция ландшафтов Северного Кавказа. Ставрополь, 2007

Список сокращений:

ЕГРОКН - Единый государственный реестр объектов культурного наследия (памятников истории и культуры) народов Российской Федерации.

ИА РАН — Институт археологии Российской Академии наук.

КСИА — Краткие сообщения Института археологии.

КСИИМК — Краткие сообщения Института материальной истории и культуры.

МИСК - Материалы по изучению Ставропольского края.

МИАСК - Материалы и исследования по археологии Северного Кавказа.

СА - Советская археология.

					65-08/2025-СК	Лист
						20
Изм.	Лист	№ документа	Подпись	Дата		

Технический отчёт, содержащий результаты исследований, в соответствии с которыми определяется наличие или отсутствие объектов, обладающих признаками объекта культурного (археологического) наследия, на участке проектируемого объекта:

«Реконструкция моста через р. Подкумок в ст. Ессентукской»

(Ставропольский край, г. Ессентуки, Предгорный м.о.)

Иллюстративная часть

					65-08/2025-СК	Лист
						21
Изм.	Лист	№ документа	Подпись	Дата		

Содержание иллюстративной части

Ситуационные планы расположения территории, памятников археологии, точек фотофиксации, археологических шурфов, архивная картография	23
Фотофиксация	30
Археологическая шурфовка	34
Копия проектной документации	38
Копия Открытого листа	39

					<i>65-08/2025-СК</i>	Лист
Изм.	Лист	№ документа	Подпись	Дата		22



Рис. 1. Ставропольский край, Предгорный м.о; г. Ессентуки. Археологическая разведка по объекту: «Реконструкция моста через р. Подкумок в ст. Ессентукской». Территориально-административная карта-схема Ставропольского края с выделенным районом проведения

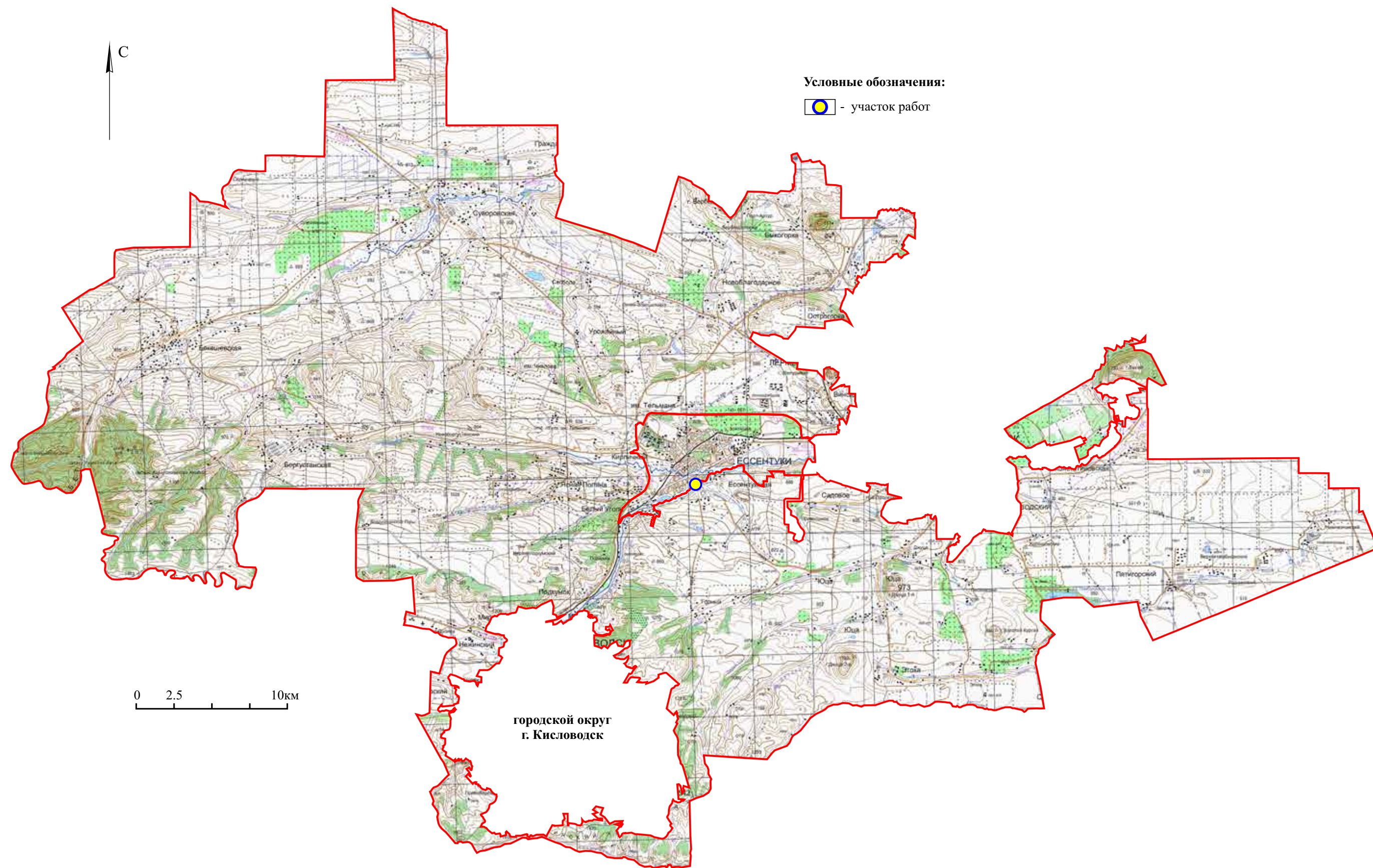
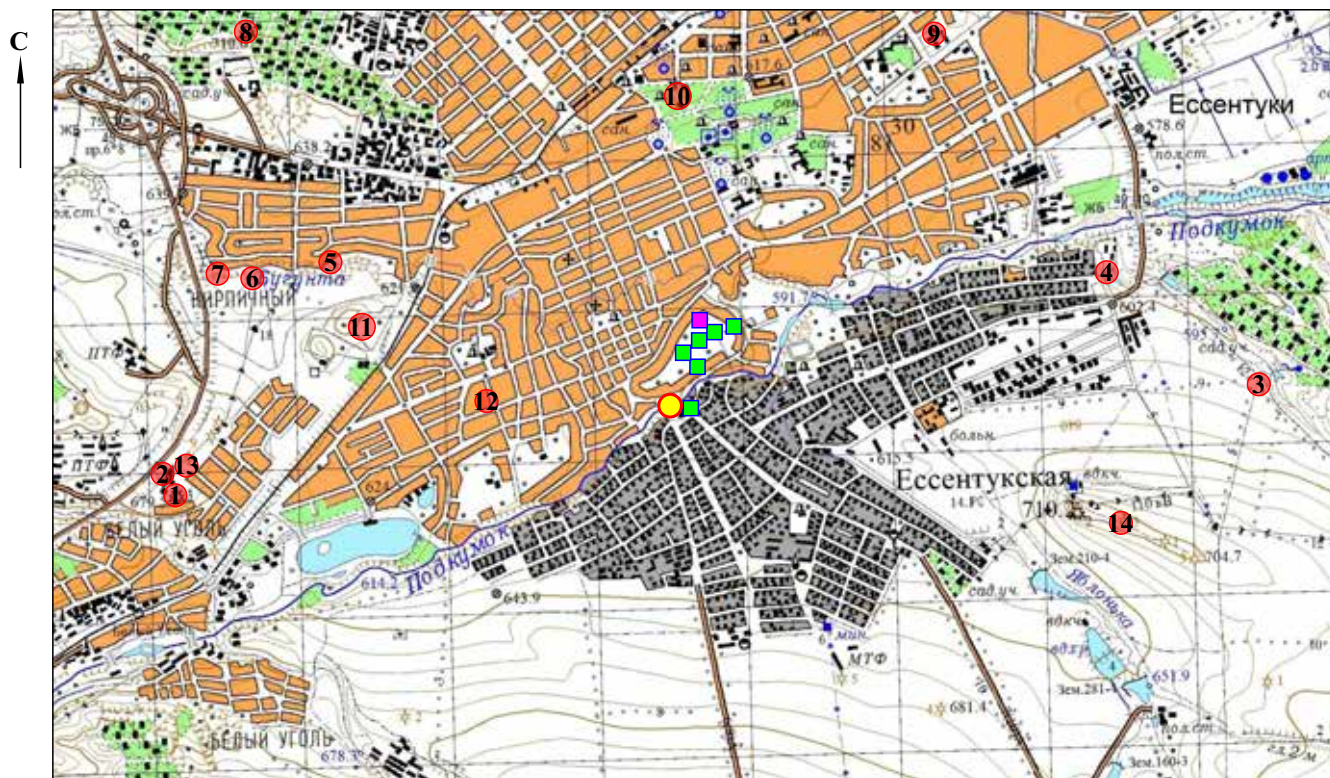


Рис. 2. Ставропольский край, Предгорный м.о; г. Ессентуки. Археологическая разведка по объекту: «Реконструкция моста через р. Подкумок в ст. Ессентукской». Карта-схема Предгорного муниципального округа и г.о. г. Ессентуки с выделенным местом проведения работ.



Условные обозначения:

● - район работ

① - памятники археологии:

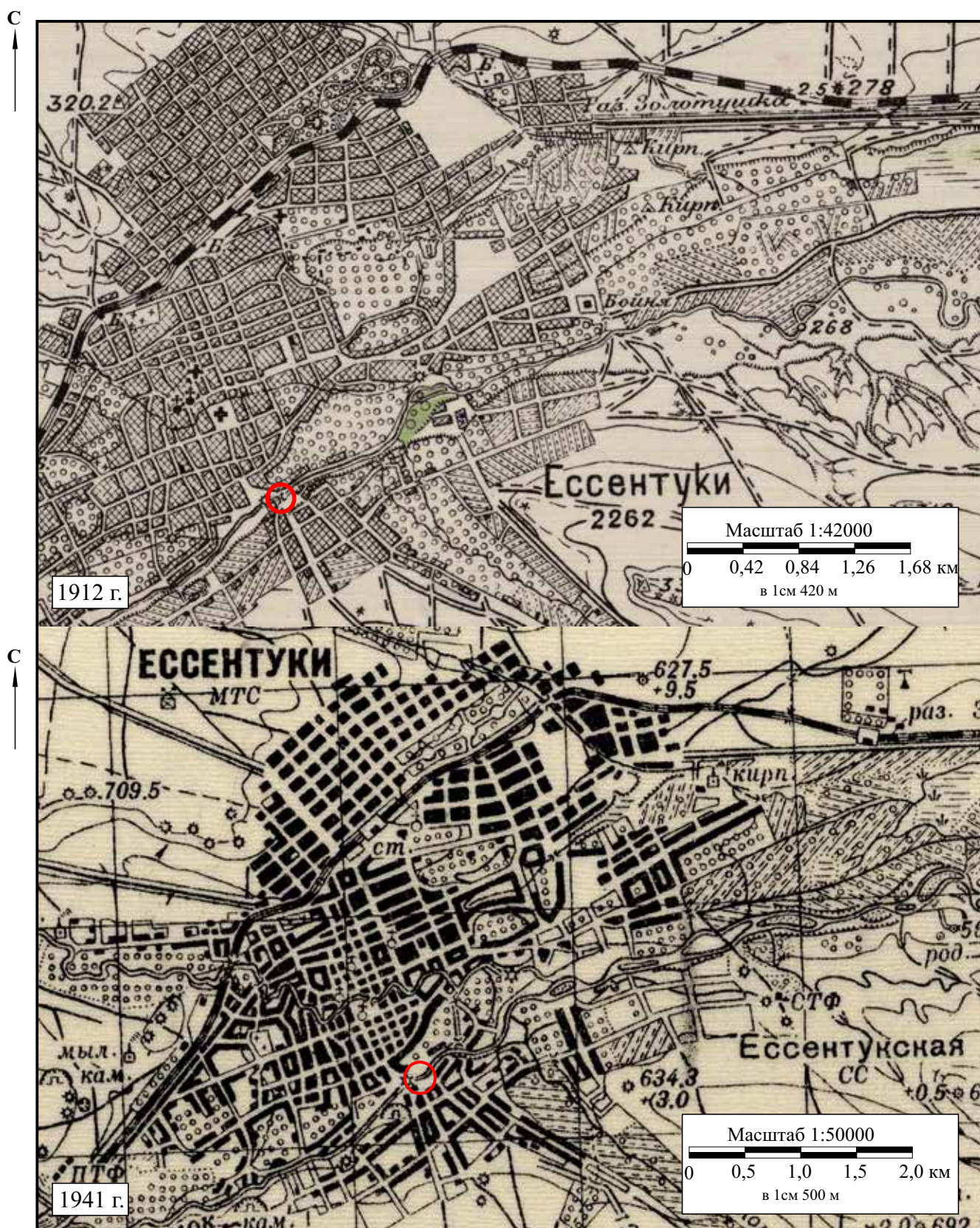
- 1) Курганная группа Белый Уголь – 1, III – II тыс. до н.э.
- 2) Могильник Белый – Уголь – 2, XIV – XV века
- 3) Поселение «Ессентукская станица-I»
- 4) Курганная группа «Ессентукская станица-I»
- 5) Поселение «Кирпичный-3»
- 6) Поселение «Кирпичный-2»
- 7) Поселение «Кирпичный-1»
- 8) Курганная группа «Кирпичный-1»
- 9) Курганный могильник «Ессентуки-Железноводская»
- 10) «Могильник «Парк»
- 11) Курганная группа "Кирпичный - 2", III - I тыс. до н.э.
- 12) Курганный могильник «Ессентуки-1»
- 13) Казачий редут "Ессентукский", кон. XVIII -сер. XIX вв.
- 14) Курганная группа «Ессентукская станица-3»

■ - пункты арх.шурфовки (Лычагин А.В., 2024 г.)

■ - пункт арх.шурфовки (Сергиеня В.Н, 2025 г.)

Масштаб 1:50000
0 0,5 1,0 1,5 2,0 км
в 1 см 500 м

Рис. 4. Ставропольский край, Предгорный м.о; г. Ессентуки. Археологическая разведка по объекту: «Реконструкция моста через р. Подкумок в ст. Ессентукской». Ситуационный план-схема расположения района работ и памятников археологии.



Условные обозначения:

○ - микрорайон территории разведки

Рис. 5. Ставропольский край, Предгорный м.о; г. Ессентуки. Археологическая разведка по объекту: «Реконструкция моста через р. Подкумок в ст. Ессентукской». Ситуационная схема расположения микрорайона территории на архивных картографических материалах

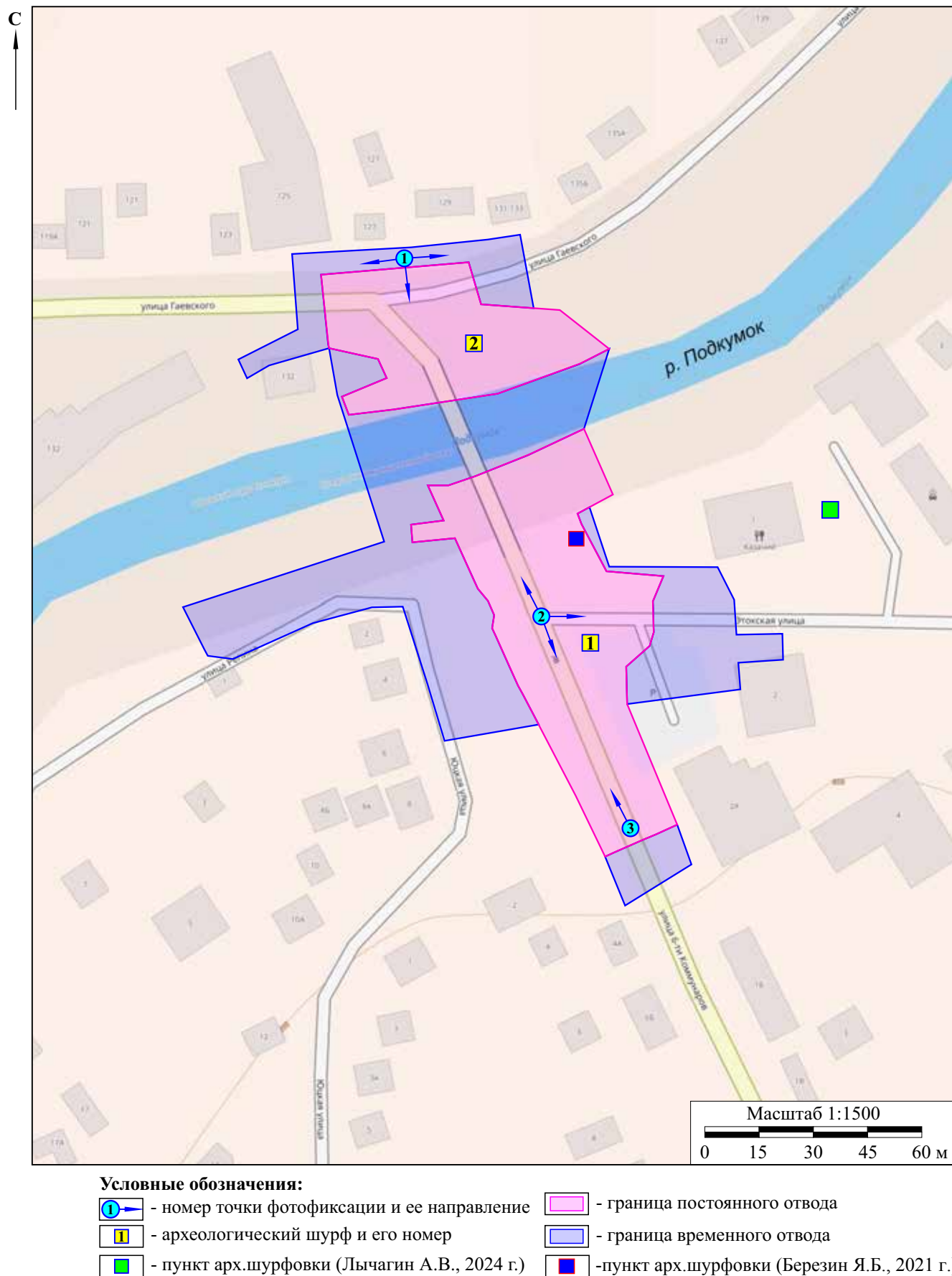


Рис. 6. Ставропольский край, Предгорный м.о; г. Ессентуки. Археологическая разведка по объекту: «Реконструкция моста через р. Подкумок в ст. Ессентукской». Ситуационная схема расположения археологических шурфов и точек фотофиксации на карте проекта OpenStreetMap.

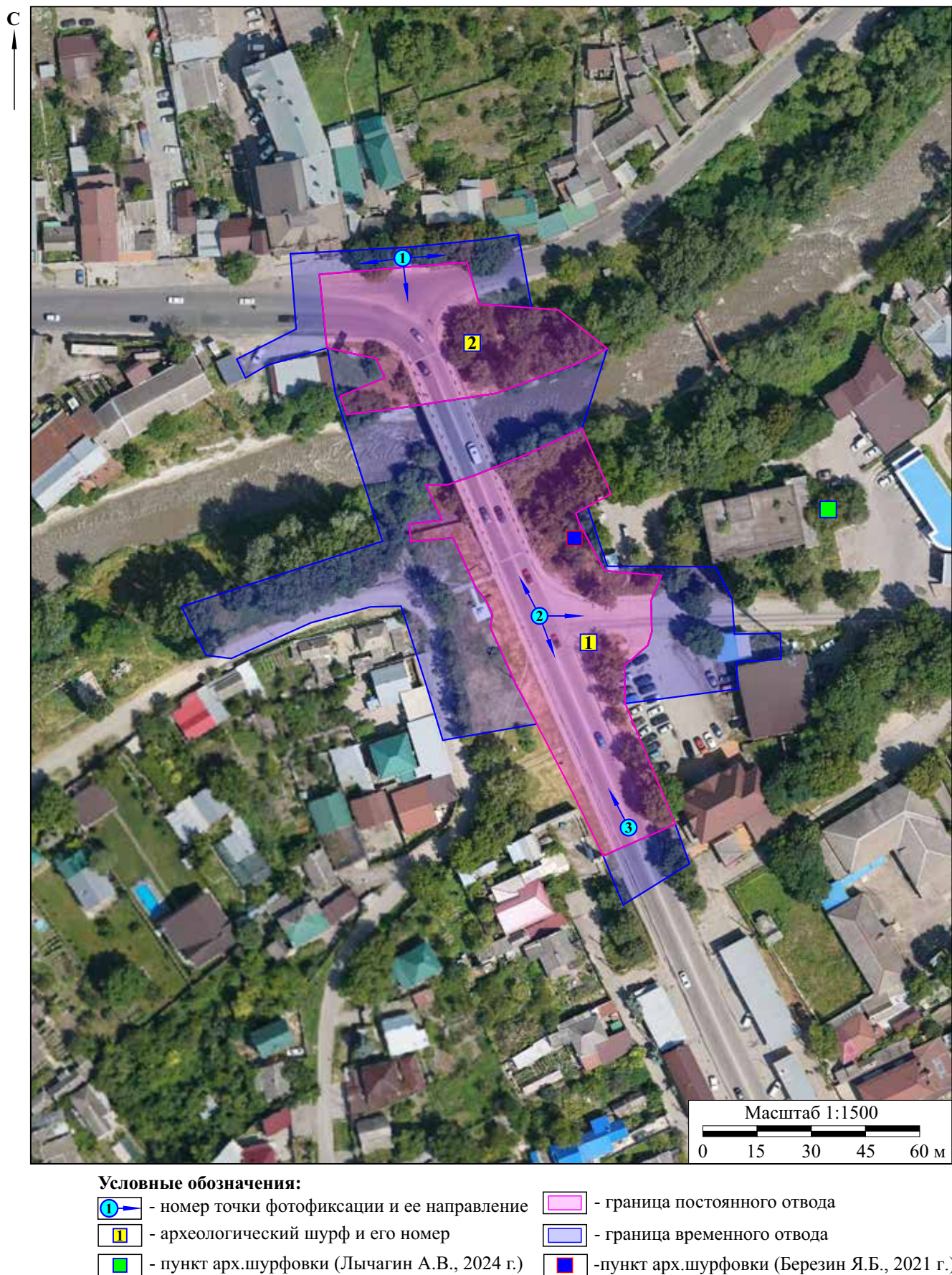


Рис. 7. Ставропольский край, Предгорный м.о; г. Ессентуки. Археологическая разведка по объекту: «Реконструкция моста через р. Подкумок в ст. Ессентукской». Ситуационная схема расположения археологических шурфов и точек фотофиксации на аэрофотоснимке сервиса «Яндекс» (дата снимка август 2023 г.).



Рис. 8. Ставропольский край, Предгорный м.о; г. Ессентуки. Археологическая разведка по объекту: «Реконструкция моста через р. Подкумок в ст. Ессентукской». Точка фотофиксации 1. Вид на восток.



Рис. 9. Ставропольский край, Предгорный м.о; г. Ессентуки. Археологическая разведка по объекту: «Реконструкция моста через р. Подкумок в ст. Ессентукской». Точка фотофиксации 1. Вид на запад.



Рис. 10. Ставропольский край, Предгорный м.о; г. Ессентуки. Археологическая разведка по объекту: «Реконструкция моста через р. Подкумок в ст. Ессентукской». Точка фотофиксации 1. Вид на юго-восток.



Рис. 11. Ставропольский край, Предгорный м.о; г. Ессентуки. Археологическая разведка по объекту: «Реконструкция моста через р. Подкумок в ст. Ессентукской». Точка фотофиксации 2. Вид на восток-юго-восток.



Рис. 12. Ставропольский край, Предгорный м.о; г. Ессентуки. Археологическая разведка по объекту: «Реконструкция моста через р. Подкумок в ст. Ессентукской». Точка фотофиксации 2. Вид на северо-запад.



Рис. 13. Ставропольский край, Предгорный м.о; г. Ессентуки. Археологическая разведка по объекту: «Реконструкция моста через р. Подкумок в ст. Ессентукской». Точка фотофиксации 2. Вид на юго-восток.



Рис. 14. Ставропольский край, Предгорный м.о; г. Ессентуки. Археологическая разведка по объекту: «Реконструкция моста через р. Подкумок в ст. Ессентукской». Точка фотофиксации 3. Вид на северо-запад.



Рис. 15. Ставропольский край, Предгорный м.о; г. Ессентуки. Археологическая разведка по объекту: «Реконструкция моста через р. Подкумок в ст. Ессентукской». Зачистка 1. До начала работ. Вид с севера.



Рис. 16. Ставропольский край, Предгорный м.о; г. Ессентуки. Археологическая разведка по объекту: «Реконструкция моста через р. Подкумок в ст. Ессентукской». Зачистка 1. Общий вид после расчистки. Вид с севера.



Рис. 17. Ставропольский край, Предгорный м.о; г. Ессентуки. Археологическая разведка по объекту: «Реконструкция моста через р. Подкумок в ст. Ессентукской». Зачистка 1. Южный борт. Вид с севера.



Рис. 18. Ставропольский край, Предгорный м.о; г. Ессентуки. Археологическая разведка по объекту: «Реконструкция моста через р. Подкумок в ст. Ессентукской». Зачистка 1. Южный борт. Вид с северо-востока.



Рис. 19. Ставропольский край, Предгорный м.о; г. Ессентуки. Археологическая разведка по объекту: «Реконструкция моста через р. Подкумок в ст. Ессентукской». Зачистка 2. До начала работ. Вид с юга.



Рис. 20. Ставропольский край, Предгорный м.о; г. Ессентуки. Археологическая разведка по объекту: «Реконструкция моста через р. Подкумок в ст. Ессентукской». Зачистка 2. Общий вид после расчистки. Вид с юга.



Рис. 21. Ставропольский край, Предгорный м.о; г. Ессентуки. Археологическая разведка по объекту: «Реконструкция моста через р. Подкумок в ст. Ессентукской». Зачистка 2. Северный борт. Вид с юга.



Рис. 22. Ставропольский край, Предгорный м.о; г. Ессентуки. Археологическая разведка по объекту: «Реконструкция моста через р. Подкумок в ст. Ессентукской». Зачистка 2. Северный борт. Вид с юго-востока.

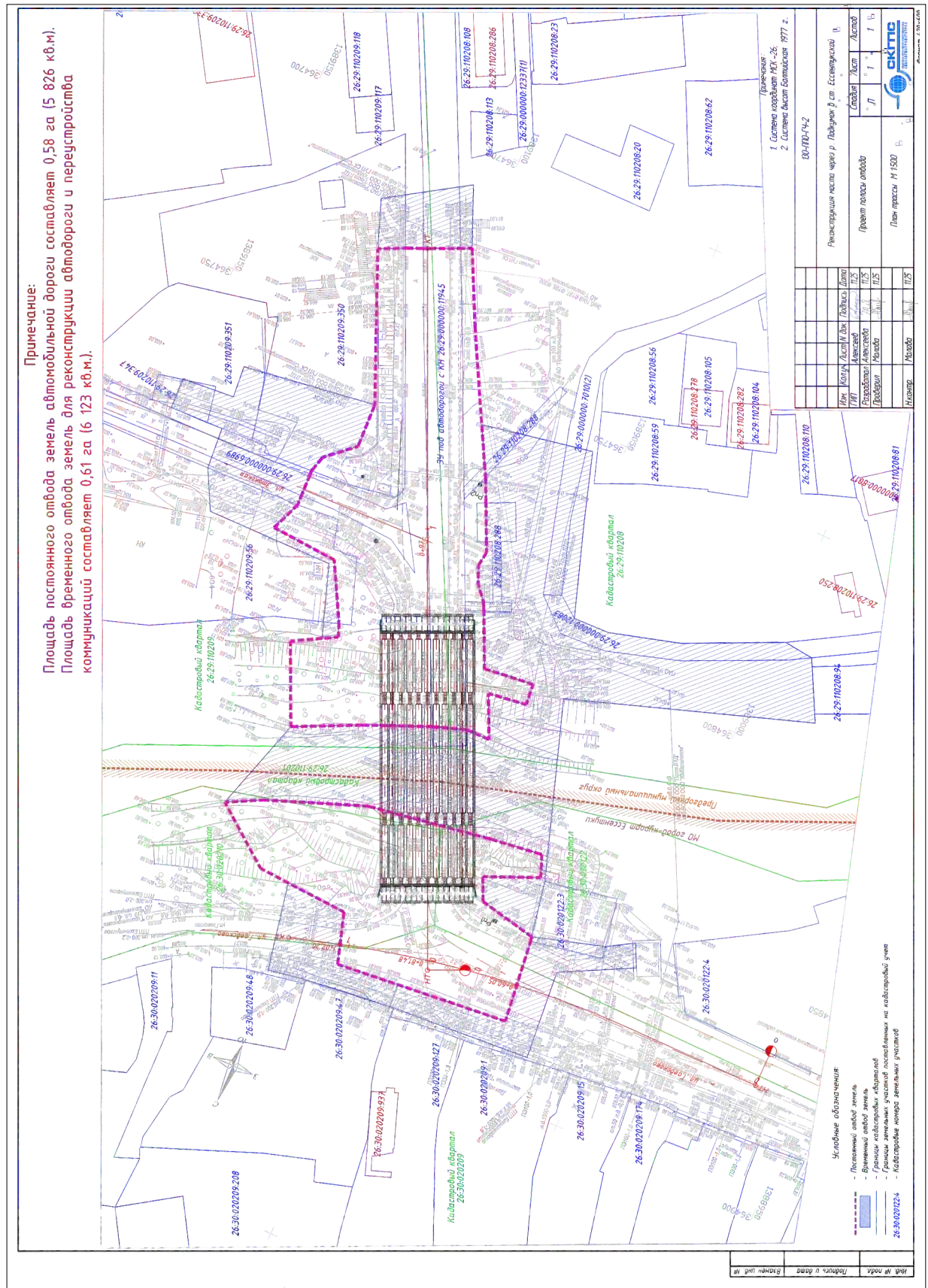


Рис. 23. Ставропольский край, Предгорный м.о; г. Ессентуки. Археологическая разведка по объекту: «Реконструкция моста через р. Подкумок в ст. Ессентукской». Копия проектной документации.



Министерство культуры Российской Федерации

ОТКРЫТЫЙ ЛИСТ

№ P018-00103-00/03191230

Настоящий открытый лист выдан:

Бертошу Максиму Павловичу

паспорт
(серия номер паспорта)

на право проведения археологических полевых работ
на земельном участке под объект «Реконструкция моста через р. Подкумок
в ст-це Ессентукской» в г. Ессентуки и Предгорном м.о. Ставропольского края.
(место проведения археологических полевых работ)

На основании открытого листа

Бертош Максим Павлович
(Ф.И.О)

имеет право производить следующие археологические полевые работы:
археологические разведки с осуществлением локальных земляных работ на указанной территории в целях выявления объектов археологического наследия, уточнения сведений о них и планирования мероприятий по обеспечению их сохранности.

Передовое право на проведение археологических полевых работ по данному открытому листу другому лицу запрещается.

Срок действия открытого листа: с 18 сентября 2025 г. по 31 августа 2026 г.

Дата принятия решения о предоставлении открытого листа: 18 сентября 2025 г.

Первый заместитель Министра
(должность)

С.Г.Обрывалин
(Ф.И.О)

Дата 18 сентября 2025 г.



М.П.

045033

Копия Открытого листа.